



Brigit Ber

Née en 1974 à Noisy-le-Grand (93)

Vit à Pleumeur-Bodou et travaille à Lannion (22) – Représentée par la galerie Réjane Louin, Locquirec

Brigit Ber met en œuvre une multitude de techniques de création et de reproduction d'images, fixes ou mobiles. Pour ses images fixes, elle procède elle-même au tirage, souvent en exemplaire unique, de photographies prises sur le vif, recourant au procédé artisanal du cyanotype. Elle accepte – privilégie même – les accidents dans ses manipulations et leurs effets souvent déconcertants, au point de parfois remettre en cause son projet initial.

Ses sujets de prédilection sont tirés de la nature, minérale, végétale ou animale, mais dans des cadrages et des rendus qui en modifient la perception, forçant le spectateur à plonger dans l'image résultante pour tenter d'en identifier le modèle : fleur, os de seiche, racines, branches, mégalithes, algues, étoile de mer, coquillage, corail, oursin... Le doute subsiste cependant et d'autres interprétations, imprévisibles, peuvent s'imposer.

(Louis Doucet, critique d'art) <https://www.cynorrhodon.org/LPAG/L151.html>



Culture 9931 (relief), 2024

film négatif et tirage cyanotype sur papier Canson 224gg, pièce unique, 50/70 cm



Algue 5610 pliée a, 2024
cyanotype délavé sur papier Lana 300g, tirage unique,
57/76 cm

Corne de cerf 0618 (diptyque), 2024
cyanotype sur papier Arches 300g, Epreuve d'état I/I,
250/260 cm (vue in situ Mac Paris 2024)



Os 0549, 2024 - cyanotype sur papier Arches Platine 310g, tirage unique, 76/112 cm



Coussin de requin, 2023 - cyanotype sur papier Tiepolo 295g, triptyque, tirage unique, 100/210 cm
Exposition « Mon côté animal », galerie Réjane Louin 2023



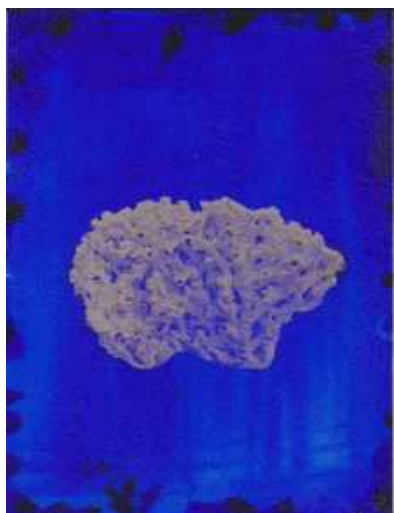
Algue 5612 (triptyque), 2023
cyanotype sur papier Arches Platine 310g, tirage unique, 113/229 cm



Vue de l'exposition avec Erwan Ballan à l'Abbaye de Coat Malouen, Kerpert (22), 2023



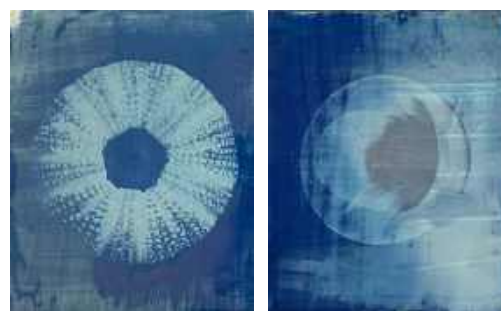
Racine 7474, 2023
cyanotype sur papier BFK 300g, pièce unique, 160/244cm (4 éléments)



Hiatus, 2023
ambrotype, encre, verre,
pièce unique, 18/13 cm



Vue de l'exposition « Lieux mouvants », Lanrivain 2023
Avec **Mégalithe**, cyanotype de 3m80/3m75 + **Hiatus**
(niche)



Test 5795- Siri capture (diptyque),
2022
cyanotypes sur papier argentique Ilford
190g, tirage unique, 24/30 cm x2



Immortel (coraux), 2023
ambrotype, encre
sérigraphique, pièce
unique, 18/13 cm



Vue de l'installation de Brigit Ber lors de l'exposition collective « Vos paysages », galerie du Dourven, art contemporain et paysage, Tredrez-locquémeau (22) automne 2022



Vues de l'installation « **souches ordinaires** » exposition personnelle Brigit Ber, Galerie du Dourven, art contemporain et paysage, 2023 (installation réalisée à partir de négatifs de cyanotypes)





Hybride 3528, 2022
anthotype d'algues brunes et
beta maritima, pièce unique,
105/75 cm



Hybride 3528, 2021
verre gravé manuellement,
encre, pièce unique,
80/120/0,3 cm



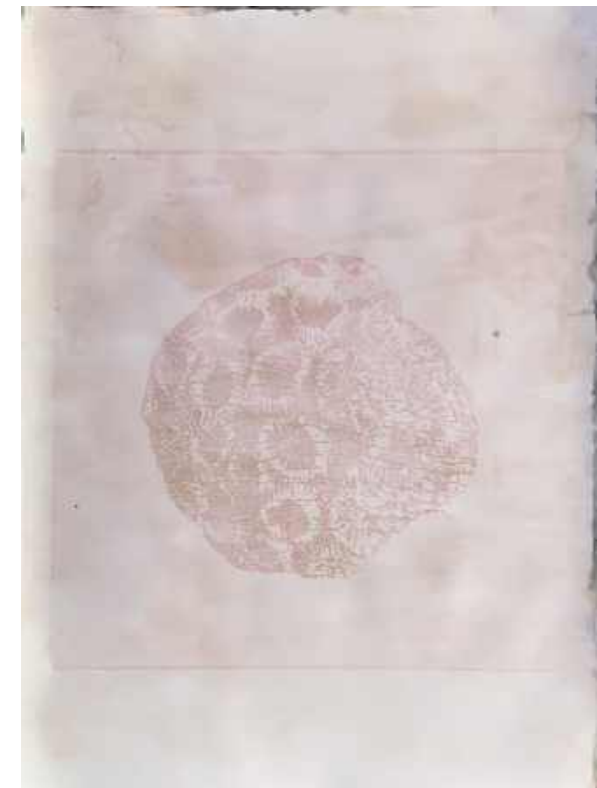
Hybride 3858, 2022
verre gravé manuellement,
encre, pièce unique,
34/34/0,3 cm



Vues des expositions « Mutualité » avec Jérémy Gobé :
Hotel Dieu, Brie Comte Robert et Le Volume, Vern sur Seiche, 2022



Hybride 1344, 2022
verre gravé manuellement,
encre, pièce unique,
50/50/0,3 cm



Hybride 1344 (février), 2022
anthotype sur papier Arche platine 310g +
algues rouges et brunes , P.U, 76/56 cm



Oursin 3702, 2022,
héliogravure et chine collé sur papier Fabriano 220g, P.U., 50/35,5 cm

Hybride 8384, 2021
cyanotype et sérigraphie sur papier Clairefontaine 300g, pièce unique,
40/30 cm



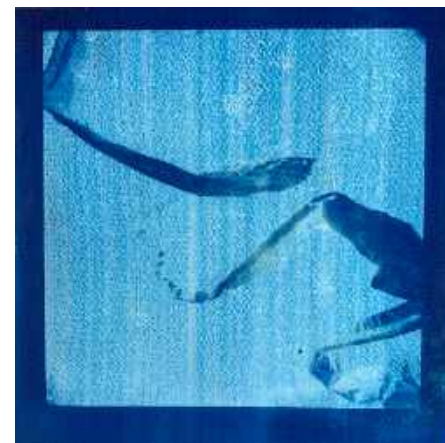
Hybride 9596, 2022
cyanotype et sérigraphie sur papier Fabriano 280g, P.U., 50/50 cm

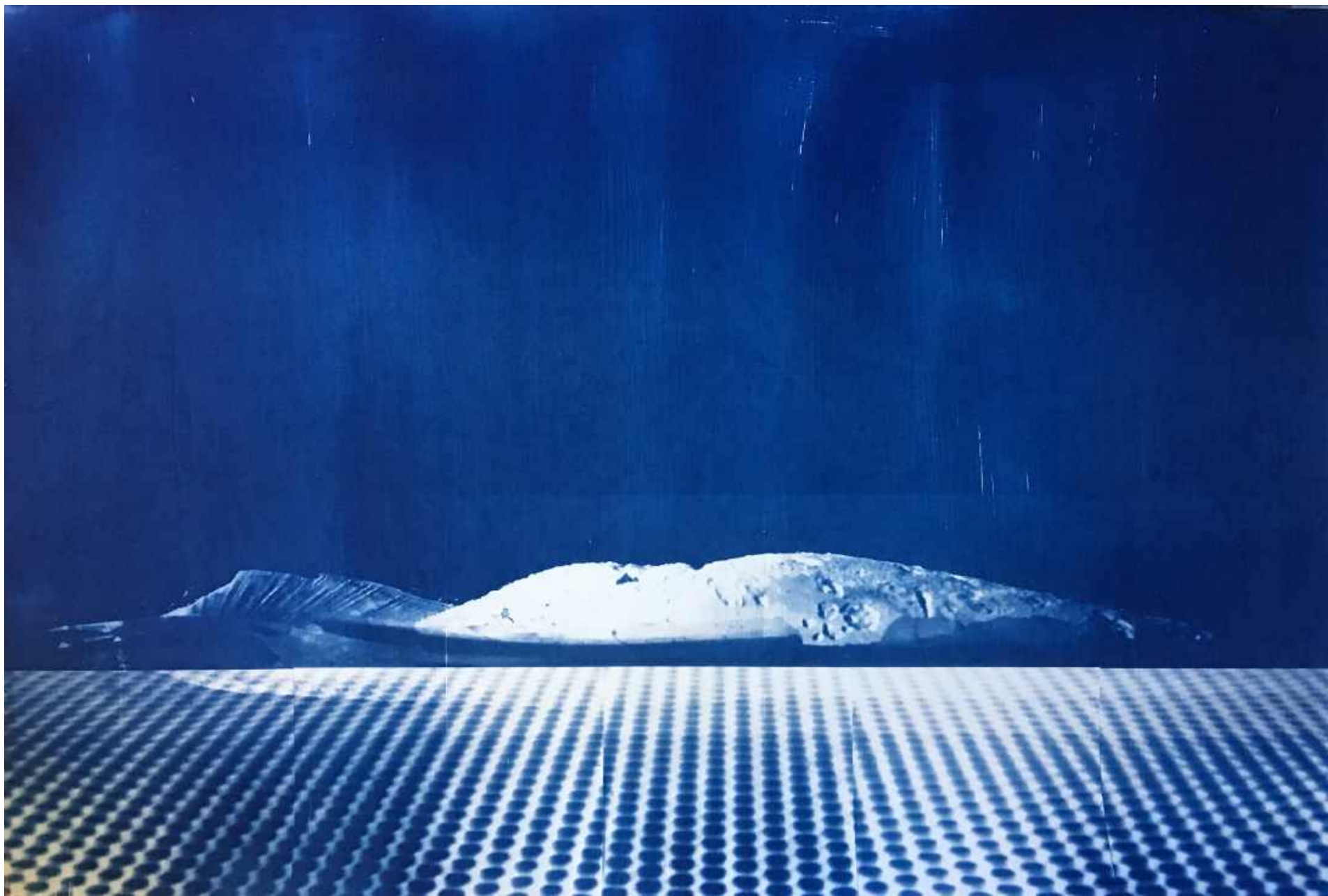


Vue du *Rendez-vous à Saint Briac 2022* avec la galerie Réjane Louin

Vanité 1444, 2022, cyanotype sur papier coton 300g,
9 éléments 50/65 cm, P.U., 150/195 cm

Corail 5002, 2022, écran de sérigraphie et sérigraphie, pièce unique, 43/36 cm
Respire 2705, 2022, cyanotype sur papier coton 300g, E.E I/I, 24/24 cm





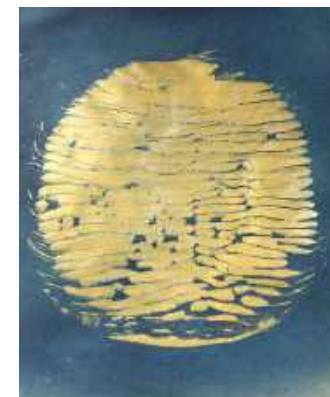
Hybride 2882, 2020
cyanotype sur papier Canson édition 320g, 2/2 ex., 76/112 cm
La tannerie, Morlaix (29)



Relief (contact jonquilles), 2020
technique mixte, pièce unique, 26/19 cm



Artichaut 1455, 2020
cyanotype sur papier Gerstaecker 180g, pièce unique,
15/17,5 cm

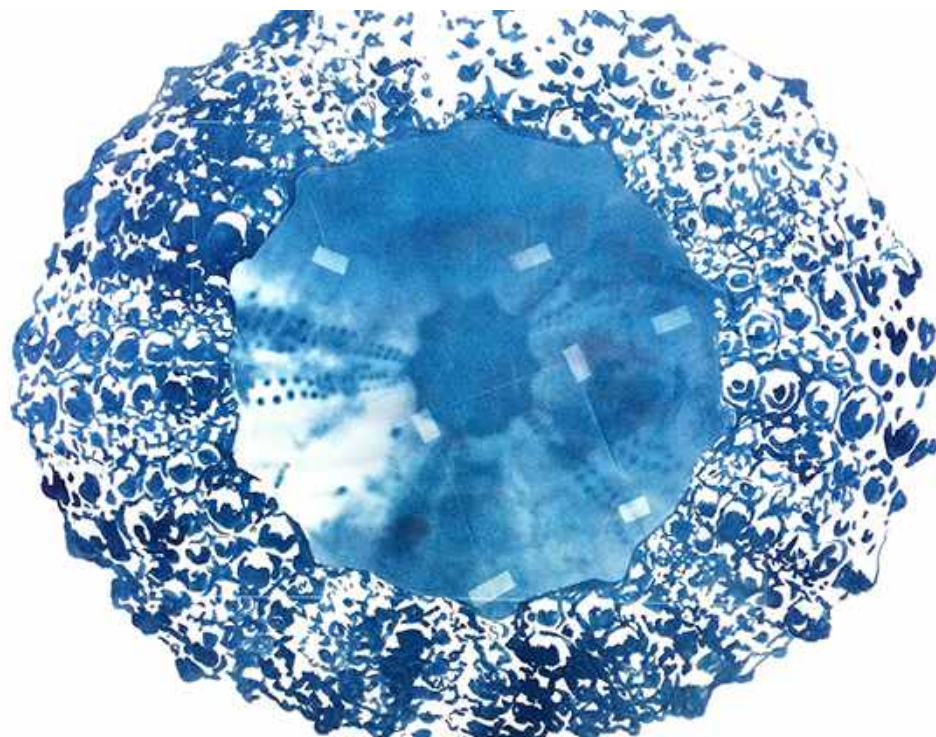


Essaim 5574, 2020
cyanotype et
sérigraphie sur papier,
pièce unique, 27/21 cm

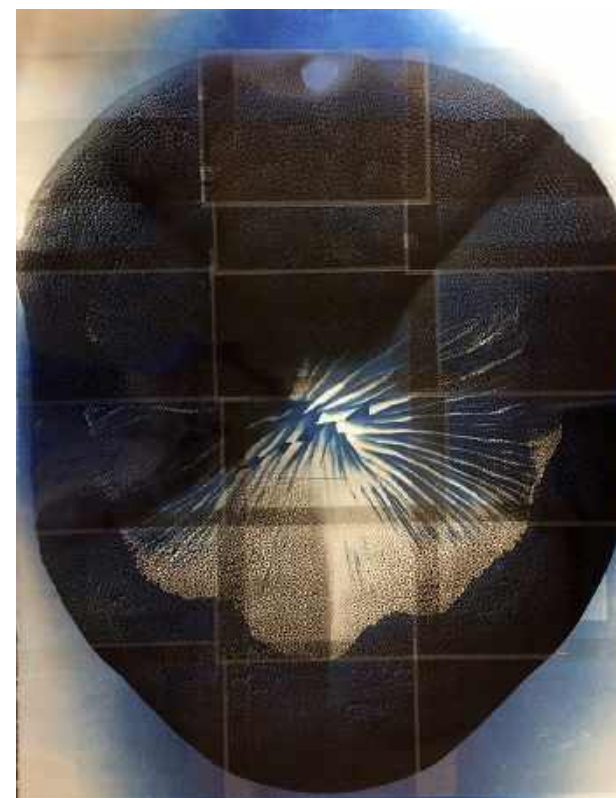


Goose barnacles, 2020
cyanotype sur papier Arche 300g, 1/3 ex., 15/36 cm

Passion 6570, 2020
tirage argentique, film, pièce unique,
18/13 cm



Oursin 4473, 2019 - cyanotype, pièce unique, 80/120 cm (hors cadre)

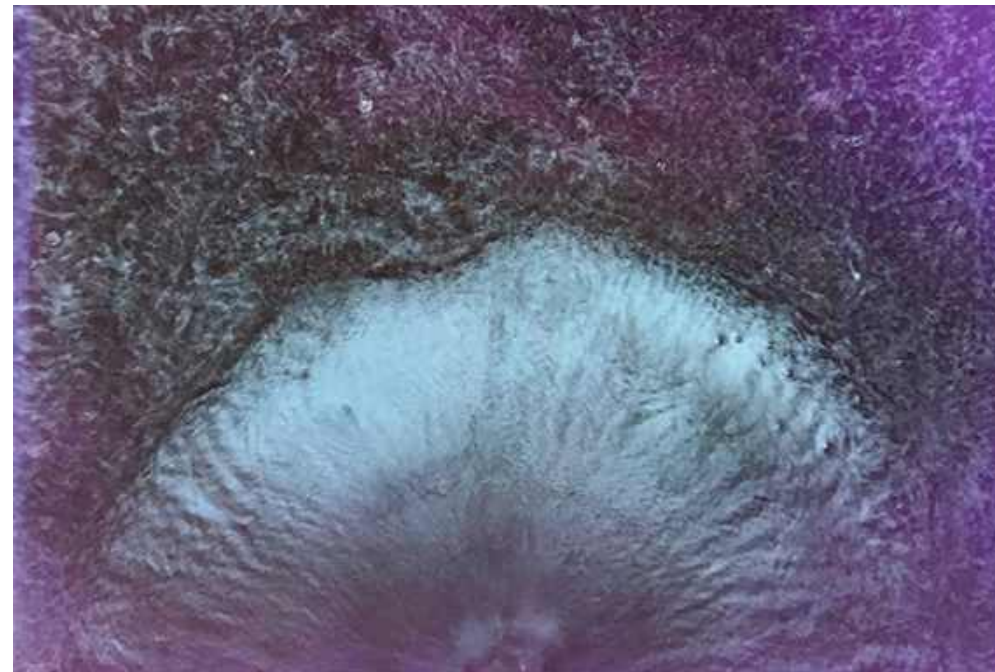


Chimère 7252, 2019
technique mixte, pièce unique,
80/101 cm



Vue de l'exposition « Métamorphose(s) », Domaine départemental de la Roche Jagu, Poëzal (22)

Coussin de requin 6441, 2021
cyanotype sur papier Arche 300g, 9 éléments, pièce unique, 240/400 cm



Palingénésie, 2020
vidéo numérique HD de 51s
lecture en boucle /exposition « Métamorphose(s),
Domaine départemental de la Roche Jagu, Poëzal (22)



Garde robe et chambre seigneuriale du château de la Roche Jagu, Plöezal

Relief L1014 (Rose de Jéricho), 2020
technique mixte, cyanotype + film, pièce unique, 92/60 cm

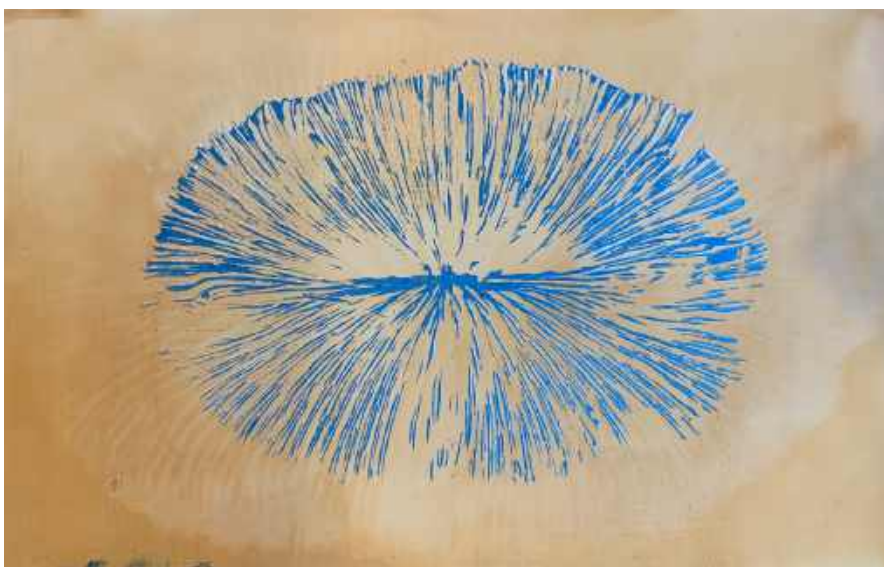
Chimère 5511 (diptyque), 2020
cyanotype sur papier, pièce unique, 112/152 cm





Hybride 9924, 2021
cyanotype et sérigraphie sur
papier dégradé chimiquement,
pièce unique, 25/24 cm

Exposition collective : « Ce qui
m'est chair » avec Isabel Bisson-
Mauduit – SCM Gentilly (94)

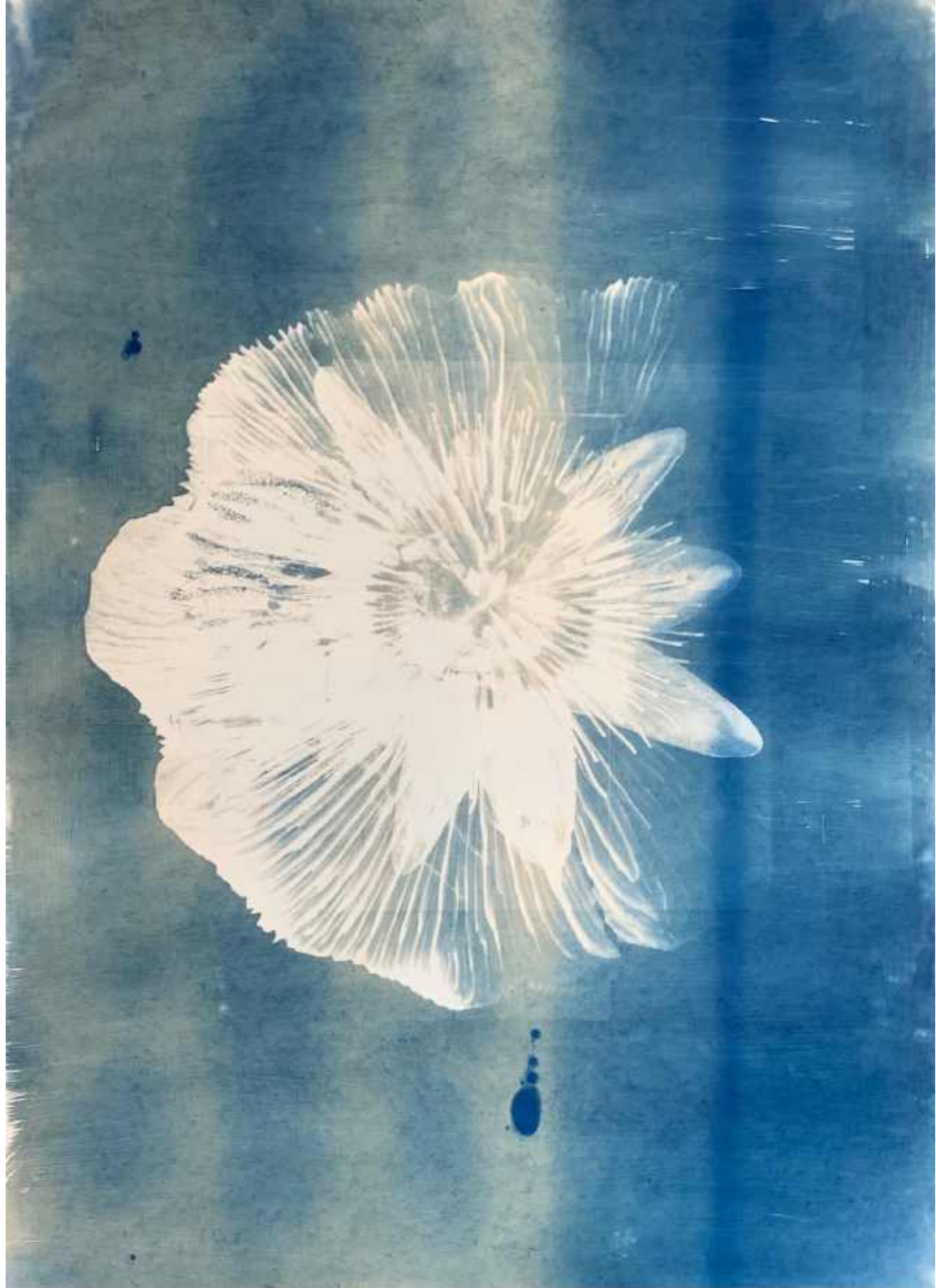


Coussin de requin Pilot, 2021
cyanotype et sérigraphie sur papier dégradé chimiquement, pièce unique,
38/57 cm



Affinités électives 5915, 2022
cyanotype sur papier cigarette, tirage unique, 7/31,5 cm

Hybride passion - coussin de requin, 2020
cyanotype sur papier Canson édition 320g, E.A. I/I, 111/77 cm





Hybride 8392 (Sédum-Jagu), 2021
cyanotype et sérigraphie sur papier
Arche 300g, pièce unique,
36/25,4 cm
(*Métamorphose*, Domaine
départemental de la Roche-Jagu
2021)



Hybride 1720, 2021
cyanotype et sérigraphie
sur papier Arche 300g,
pièce unique, 33,5/33,5 cm



Corail 2608, 2020
cyanotype délavé sur papier,
71/69 cm

Corail 6158a, 2020
cyanotype sur papier, 121/76 cm
(Festival d'art de l'Estran 2020)





Hybride 7742, 2021
cyanotype et sérigraphie sur papier Rosaspina 295g,
2/2 ex., 47/50 cm

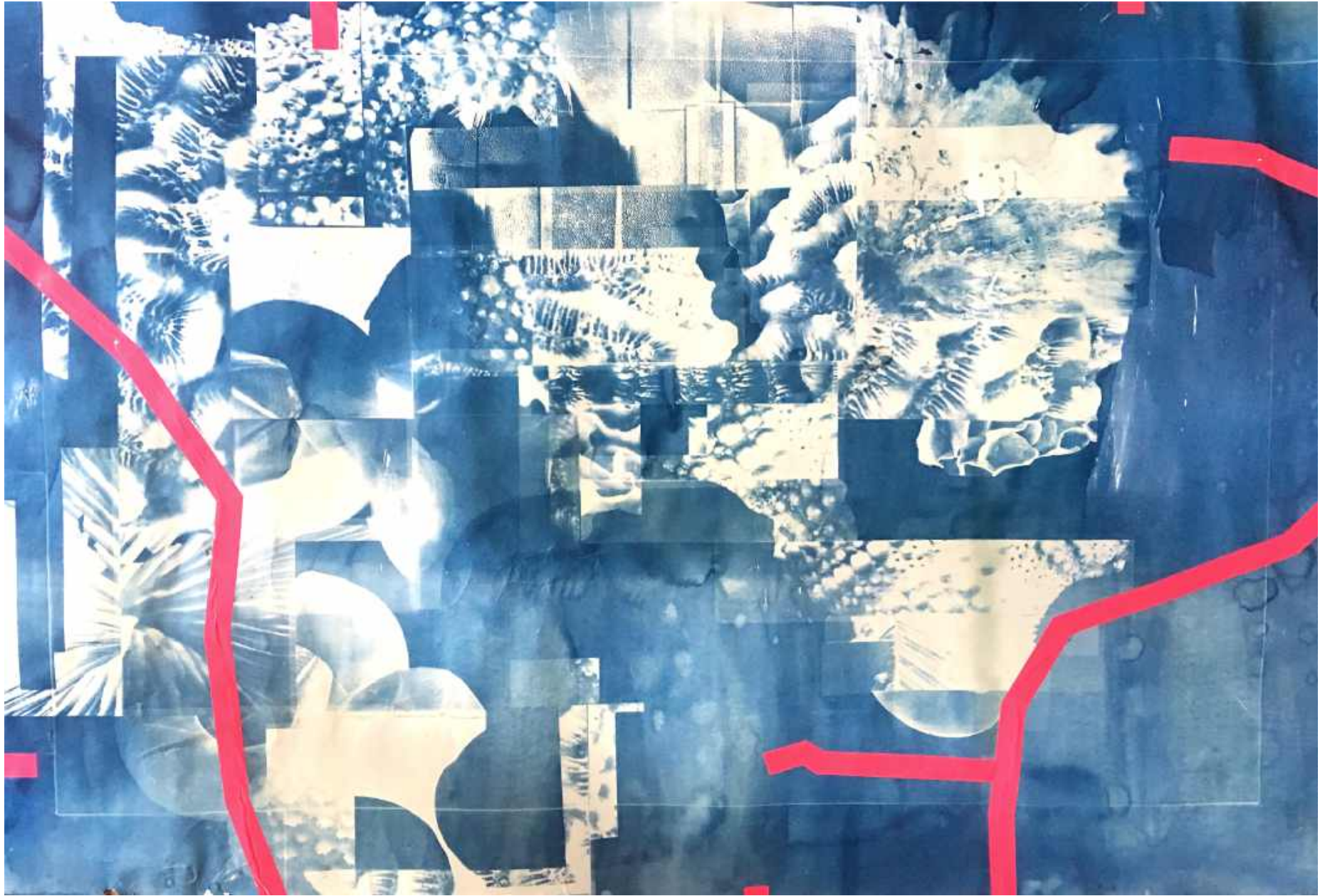
Last splash, 2022
cyanotype sur papier 300g, pièce unique, 150/160 cm



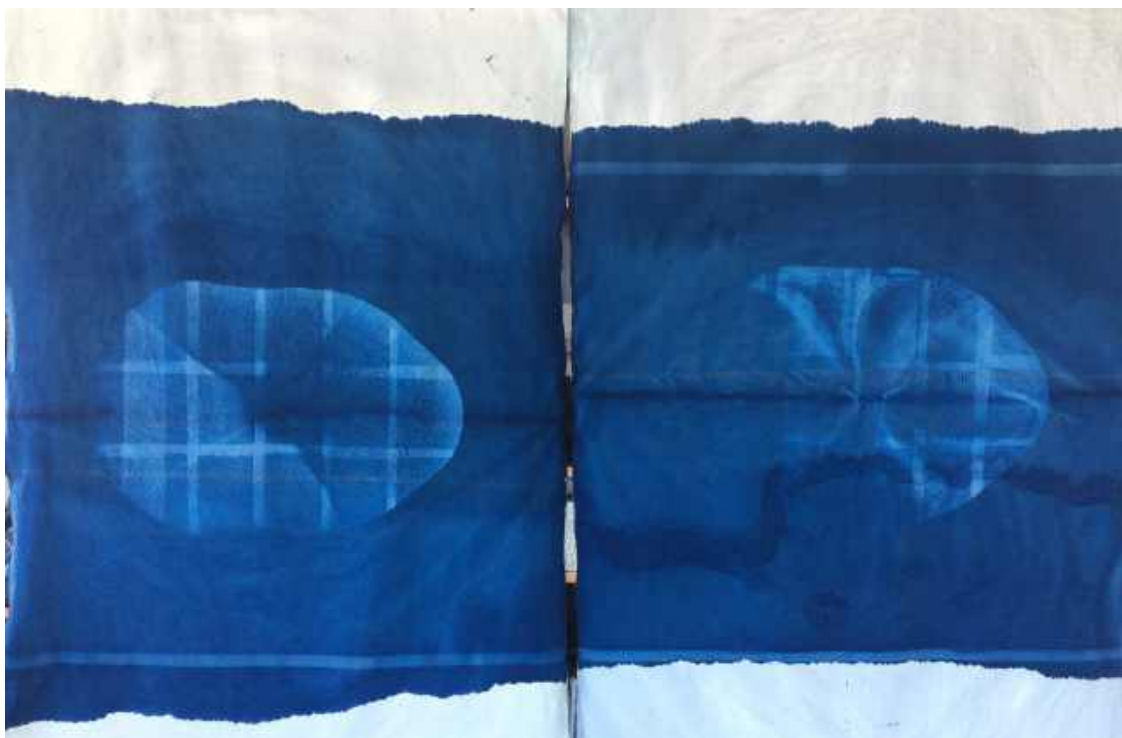
Chimère 3519, 2022
cyanotype et sérigraphie sur papier Arche 300g, pièce unique, 114/240 cm



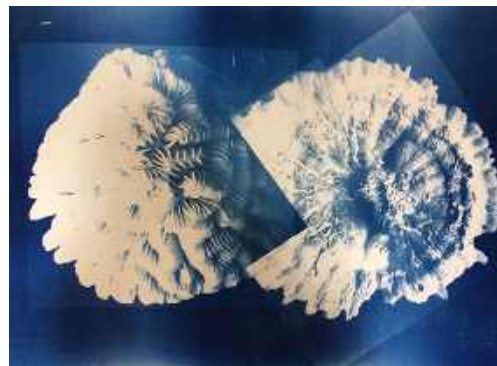
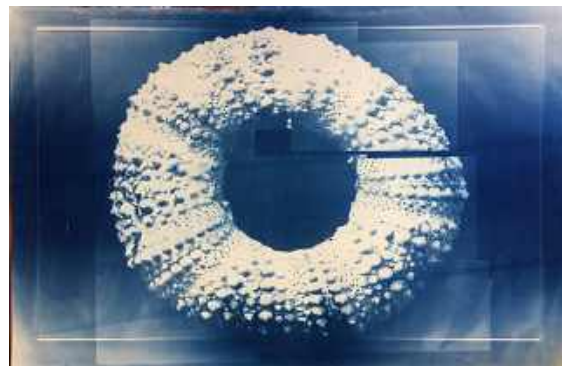
Hybride 38B83, 2022
cyanotype sur papier Clairfontaine 300g, Epreuve
d'état I/III, 31/23 cm



Chimère F300, 2019
cyanotype sur papier, ruban adhésif, pièce unique, 110/220 cm



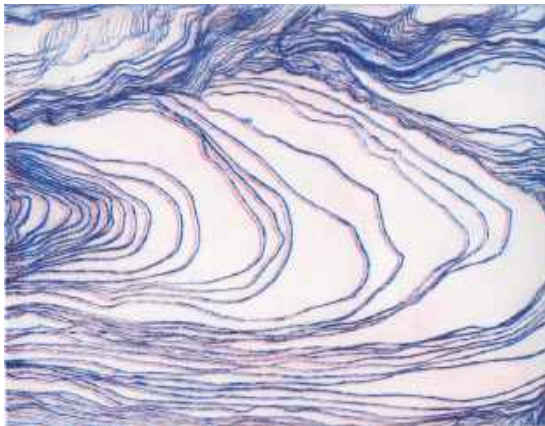
Oursin 6152 AB (diptyque), 2019 cyanotype sur tissu, Pièce unique, 250/300 cm – Vue de l'exposition Festival de l'Estran 2019, Maison de la mer Trébeurden – vue extérieure - **Hybride**, 2019 cyanotype sur papier Rosaspina 220g, P.U., 25/21 cm



détail **Oursin 6152 AB (diptyque)**, 2019 - **Oursin 4943**, 2019 cyanotype sur papier Tiepolo 290g, ½ ex., 70/100 cm - **Cnidaire 6158 AB**, 2019 cyanotype sur papier Velin Rives BFK 300g, ½ ex., 90/120 cm - **Berniques**, matrice de pointe sèche, caisson lumineux led, pièce unique, 30/30/4,5 cm



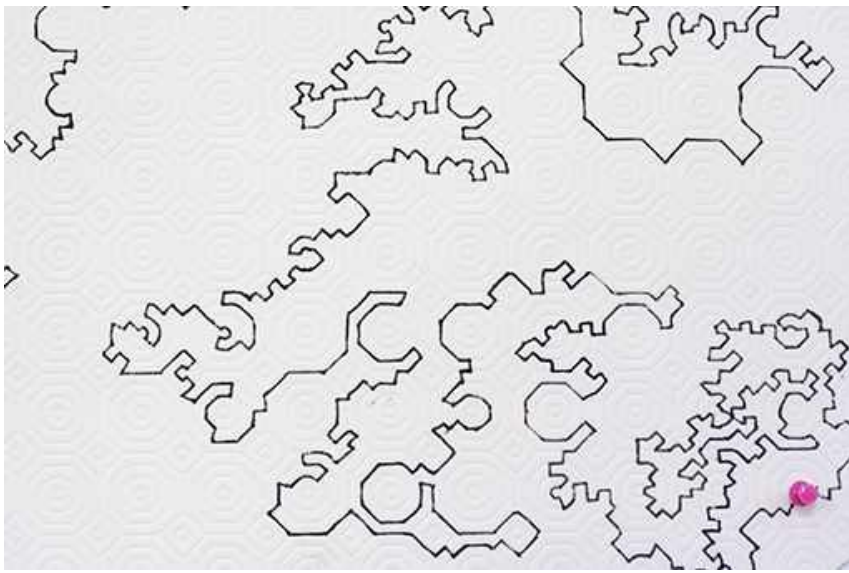
Sépion en boîte 24, 2018
Os de seiche, film photo, matrice de pointe
sèche, encre et plexiglas
Pièce unique
18/13/7 cm



Sépion anaglyphe, 2017
gravure à la pointe sèche sur papier, E.A.
20/30 cm



Coussin de requin 6309, 2018
héliogravure sur papier Fabriano Rosaspina 220g, E.A., 35,5/25 cm



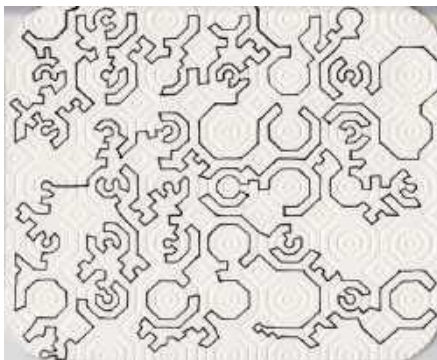
Nappe 5, 2016
nappe bulgomme, encre, 21/29,7 cm



Arbre 8, 2015
caisson lumineux, gouache, 70/50/13,5 cm

Les « nappes » sont autant de traces que de regards croisés entre la carte et le geste. En cheminant sur la gomme, en circonvolutions, en creux, en relief, l'œil fait sa mise au point dans ce parcours initié par la ligne, unique et continue. Dessin automatique, chaos de signes. Nappe monde. Pas de tables dans cet invisible banquet. L'horizontalité des propagations cède à la verticalité ; la peau protectrice de l'objet bascule en un territoire à explorer. La photographie y applique un éclairage sensible et rend à l'œil sa position quant à la surface, l'apparence du proche comme du lointain, les profondeurs de champ. De l'encrage et ses repères à l'ancrage et ses distances. Les « nappes » sont pareilles à des structures fractales*, et tel le dessin d'un littoral, d'un relief géologique, elles questionnent l'espace du visible en marche.

*Néologisme créé par le mathématicien Benoît Mandelbrot en 1974, une fractale désigne des objets dont la structure est invariante par changement d'échelle.



Nappe 8, 2016
nappe bulgomme, encre,
20,5/17 cm



Nappe 2, 2015
photographie numérique



Arbre 1, 2013
caisson lumineux, gouache,
51/87/11,5 cm

Caisson éteint - allumé - détail

VITAE (sélection)

EXPOSITION COLLECTIVES

- 2024 Galerie Arielle d'Hauterives, Bruxelles
Mac Paris
Galerie E. Mados, Madrid (Espagne)
- 2023 Abbaye de Coat Malouen, Kerpert (22)/avec Erwan Ballan
Galerie Réjane Louin, Locquirec (29)/ *Mon côté animal*
Galerie E. Mados, Madrid (Espagne)
- 2022 Le Volume, Vern-sur-Seiche / *Mutualité* avec Jérémy Gobé
Rendez-vous à Saint Briac (35) avec la galerie Réjane Louin
Galerie du Douven, Centre d'art, Tredrez-locquemau (22)
Maison de Penanault, Morlaix / *Glaz*
- 2021 Domaine départemental de la Roche Jagu, Ploëzal / *Métamorphose*
- 2020 *Rendez-vous à Saint-Briac* (35) avec la galerie Réjane Louin
Galerie Abstract Project, Paris / *Blanc* (2)
- 2019 Festival d'art de l'estran, Trébeurden (22)
Couvent des Jacobins, Rennes (35)
Galerie Réjane Louin, Locquirec (29)
- 2018 Galerie Marie-Claude Duchosal, Paris
Salon *Multiplies*, Morlaix (29) avec la galerie Réjane Louin
- 2016 Galerie Réjane Louin, Locquirec (29)
- 2015 EMAP, Vigneux sur Seine (91)
- 2012 Galerie Naço, Paris
EMAP, Vigneux sur Seine (91)
- 2009 L'Archipel, Paris
- 2008 OPA, Paris
- 2007 Le Tarmac, La Villette, Paris
Parc André Citroën, Paris / Festival *Sous la plage*
- 2006 Point Ephémère, Paris / Festival *Vision'r*
Grand palais, Paris / *L'art en Capital*
- 2005 Cité des sciences et de l'industrie, Paris / *Du numérique relationnel*
Chapelle des petits Augustins, Ecole des Beaux-Arts, Paris
Centre national de la danse, Pantin (93)
- 2004 Galerie Catherine et André Hug, Paris
Forum des images, Paris
Biennale d'art contemporain, Houilles (78)
- 2003 Galerie Satellite, Paris
- 2002 Salon de la jeune création en art contemporain de Montrouge
Galerie Kunstpunkt, Berlin
Bookfair, Francfort

EXPOSITIONS PERSONNELLES

- 2024 Villa Nast, Jardin Georges Delaselle, Batz (29)
- 2023 Festival *Lieux mouvants*, Lanrivain (22)
Le Douven, Tredrez-Locquémeau (22)
- 2022 CCA Melgven, Concarneau (29)
- 2020 Galerie Marie-Claude Duchosal, Paris
- 2019 Galerie Réjane Louin, Locquirec (29)
- 2016 Atelier Blanc, Lannion (22)
- 2014 EMAP, Vigneux sur Seine (91)
- 2010 Galerie Enora, Paris
- 2005 Elysée Montmartre, Paris

TABLES RONDES

- 2022 *Paysages intimes*, MDB, Morlaix
- 2023 *Art et écologie* avec Paul Ardenne,
Festival *Lieux mouvants*

ATELIERS

- 2024 Salon Baie des Livres, Morlaix (29)
- 2023 Lycée Bossuet, Lannion (22)
- 2022 Galerie du Douven, Trédrez-Locquémeau
CCA Melgven, Concarneau
- 2021 Domaine départemental de la Roche-Jagu, Ploëzal
- 2020 Lycée Suscinio, Morlaix
- 2019 Collège Paul Le Flem, Pleumeur-Bodou
- 2018 Foyer logement de Kersalic, Guingamp
Association Ling Zhi Wu, Guingamp
- 2017 IUT de Lannion
- 2014 EMAP, Vigneux sur Seine (+ Résidence d'artiste)
- 2005 et 2003 Cité des Sciences et de l'industrie, Paris

COLLECTIONS /

- Artothèque Les Moyens du Bord, Morlaix
- Artothèque scolaire, Finistère
- Artothèque de Relecq-Kerhuon, Finistère
- Groupe Interconstruction

PUBLICATIONS /

- Daniel Kay, Brigit Ber, *L'essence du Bleu*, 12 ex., 2024
Coll., *Cyanotypes, appropriations contemporaines*,
juin 2022, édition Artfolage
- Métamorphose, Regards d'artistes*, 2021
- Connaissance des arts* n°805, Juil-Août 2021
- Bretagne Magazine* n°75, fév. 2014
- Revue d'art contemporain *Sand d'encre* n°93
- Addav 56 2012-13

Biographie courte :

"Chez Brigit Ber, le geste et le processus créateurs prennent le pas sur l'image résultante et sur son objet, ouvrant grand la porte aux hasards de circonstance. Ce qui est donc donné à voir est donc bien plus qu'une simple image. C'est la traduction d'une expérience vitale et de ses aléas, imbriquant des temporalités, des lieux et des procédés d'une grande diversité."

(Louis Doucet, critique d'art) texte intégral : <https://www.cynorrhodon.org/LPAG/L151.html>

Dès ma formation en arts appliqués à Montreuil, l'image photographique et le geste entrent en résonance. Formée à la photographie argentique, au travail de laboratoire et conjointement au dessin, je n'ai de cesse d'interroger la fabrication physique de l'image. La photographie, la vidéo autant que le dessin et la gravure composent mon terrain d'application.

Mon projet est de dessiner avec la lumière et l'humide afin de révéler ce qui est sous-cutané à nos objets, le temps, la mémoire, la capillarité des formes, les structures du vivant. Une véritable archéologie contemporaine, une quête des origines sous un prisme *figural* où un pied de table, un radiateur, une fleur, une souche, des racines d'arbre ou une antenne 5G peuvent rencontrer ou sublimer une méduse, un os de seiche, un fossile, un mégalithe, une barquette alimentaire ou un coquillage. Tous ces objets élus ont en commun une géométrie intrinsèque, celle du pli, capteur de vie, capable d' "exprimer l'intensité d'une force spirituelle qui s'exerce sur le corps, soit pour le renverser, soit pour le redresser ou l'élever, mais toujours le retourner et en mouler l'intérieur "*. Une temporalité lente et presque dis-fonctionnelle dans mon processus de travail renforce cette imbrication, pli contre pli, pli avec pli, déplier-replier, "pli selon pli"*. La part belle est laissée aux accidents de parcours pour interroger la perfection et la rapidité de circulation des images. Ainsi, je capte, traduit, trace, tire, imprime et répète les natures peut-être pas si mortes de nos doutes.

*Gilles Deleuze, *Le pli. Leibniz et le baroque*, édition de Minuit, 1988.

*ibidem

Le déploiement de très grands formats photographiques en cyanotypie et d'installations distillant différents médiums graphiques anciens et contemporains (Domaine départemental de la Roche Jagu, Festival Lieux mouvants, Galerie du Dourven, Villa Nast au Jardin Georges Delaselle de l'île de Batz, Centre d'art Kunstlanding en Allemagne) donnent une dimension monumentale à cette quête ininterrompue de la structure de l'image. Des ressemblances-dissemblances de papier, des matrices-objets où le corps s'inscrit en sourdine, les échelles se brouillent et l'image photographique se révèle dans toute sa profondeur, sa dilution aussi.

" Au-dedans de moi ondule, certainement, une mer (...). La tempête forme des cuisses puissantes dans le vallonnement de la vague et dans la nuque du chêne. On croirait un combat entre la branche et l'écume. Ce n'est pourtant que jeu"

Paul Klee, *Journal* (1957), ed Grasset, coll. "Les cahiers rouges", 1959, p. 52



Foto: Zoëlle Rolland



Foto: Eckhard Kuchenbecker



Événements prévus en 2025 :

Das Meer – Kunstlanding – Allemagne

<https://www.kunstlanding.de/>

AUSSTELLUNG

LA MER I DAS MEER

27. Juli bis 14. September
Vernissage und Sommerfest:
Sa., 26. Juli, 18 Uhr

Kunst aus und über Frankreich
Joey Arand (D), Brigit Ber (FR),
Francois Casalonga (FR), Zoëlle Rolland (FR)

Eine Filmemacherin aus Deutschland im Dialog mit drei Künstlerpersönlichkeiten aus Frankreich, die eine Gemeinsamkeit verbindet: Sie beschäftigen sich mit den Wurzeln, der kulturellen Identität und ihrer Entwicklung. La Mer I Das Meer spielt indirekt in ihren Werken immer eine Rolle. Es zeigt sich in fotografisch festgehaltenen Gesten und Posen, filmischen Sequenzen, Installationen und Komposition. In Wellenbewegungen werden kulturelle Wurzeln und Geschichte freigelegt – sei es in den Techniken und Motiven, in der brutalen Realität der deutsch-französischen Kriege, der Identitätssuche von Menschen in der kolonialen Vergangenheit, oder im Verfolgen von Spuren in der Gegenwart.

Veranstaltungen:

So. 26. Juli Sommerfest des Neuen Kunstvereins Aschaffenburg zur Ausstellungseröffnung
So. 27. Juli ab 11 Uhr Künstlerinnenführung mit Breakfast for Booklovers

AUSSTELLUNG

RADIKAL IM AUGENBLICK:
CHRISTOPH SCHLINGENSIEF

Fotografiert von Eckhard Kuchenbecker
5. Okt. bis 23. November
Vernissage: Sa., 4. Okt., 18 Uhr

„Mit der Faust auf die Leinwand“, „Film als Befreiung“ – so wurde die unkonventionelle Filmarbeit Christoph Schlingensiefs über Jahre beschrieben. Ebenso kompromisslos dokumentierte der Filmtonmeister und Freund Eckhard Kuchenbecker das gemeinsame Arbeiten mit dem Filmemacher. Wie einen Ball fängt der Fotograf Kuchenbecker den ihm zugeworfenen Blick der portraitierten Schauspieler in magischen Momenten ein – Intensität und Vertrauen im Augenblick werden endlos.

Neben Schlingensief und seinem Team gehören u. a.: Udo Klor, Margit Carstensen, Imi Hermann, Volker Spengler und Alfred Edel zur Filmfamilie. Die Ausstellung spannt einen Bogen von den ersten filmischen Experimenten bis zum letzten gemeinsamen Film UNITED TRASH.

Veranstaltungen:

So. 5. Oktober, 11:30 Uhr
Führung mit den Kuratoren

FESTE I EXTRAS

KULTURNACHT

Samstag, 5. Juli, 18 Uhr

Kulturnacht zu den Aschaffener Kulturtagen: Livemusik mit Barbetrieb und Kulinarik im lauschigen Hölchen.

Programm:

- Live-Musik von Songwriterin Leteesha Halmen
- Konstruktive Empathie als Kunstkonzept: Künstlerin und Autorin Heather Sheehan erzählt über und liest von ihrer Arbeit.

SOMMERFEST

mit Ausstellungseröffnung

LA MER I DAS MEER

Samstag, 26. Juli, 18 Uhr

Der Neue Kunstverein Aschaffenburg lädt zum Sommerfest im historischen Ambiente des KunstLANDING. Der genussvolle Abend wird getoppt mit einem leckeren Barbecue und Erfrischungen und Kleinigkeiten aus der POP-UP Bar.

WEIHNACHTSKUNSTMARKT

5. bis 7. Dezember

Eröffnung: 5. Dezember 18 Uhr

Gemütlicher Jahresabschluss mit Glühwein und Plätzchenduft: Über 30 AusstellerInnen präsentieren u.a. Malerei, Skulpturen, Schmuck, Buchkunst, Textilkunst, Papierarbeiten, Upcycling und nachhaltiges Design.

CCA Nevez – Musée de la pêche à Concarneau et Musée de Pont-Aven

Exposition personnelle – Galerie Emeric Hahn – Le réservoir, 82 rue des Archives 75003 Paris